

# 古瑞瓦特 OSS 管理系统

# 客户使用手册

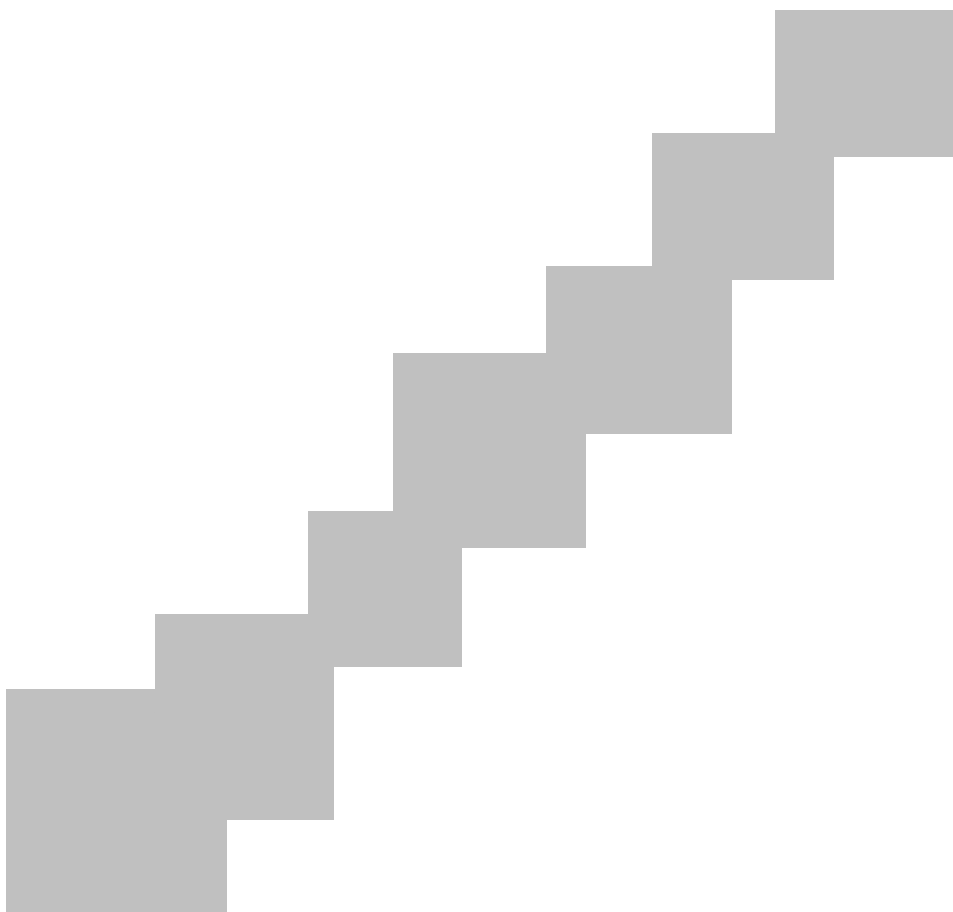


## 目录

<b>古瑞瓦特 OSS 管理系统.....</b>	<b>1</b>
<b>分销商使用手册.....</b>	<b>1</b>
<b>一. 手册信息 .....</b>	<b>5</b>
1.1 版权声明.....	5
1.2 功能介绍.....	5
<b>二. 分销商使用 OSS.....</b>	<b>5</b>
2.1 分销商注册步骤.....	5
2.2 登录系统并完善账号资料.....	6
2.3 退出系统.....	7
2.4 忘记密码.....	7
<b>三. 监控管理 .....</b>	<b>8</b>
3.1 电站管理.....	8
3.1.1 查询电站.....	8
3.1.2 操作栏.....	8
3.1.2.1 编辑 .....	9
3.1.2.2 添加采集器 .....	9
3.1.2.3 导出电站报表 .....	9
3.1.2.4 查看该电站 .....	10
3.1.3 导出功能.....	10
3.1.4 电站详情.....	10
3.1.4.1 单击击进入电站详情.....	10
3.1.4.2 电站信息概览 .....	13
3.1.4.3 设备列表 .....	13
3.1.4.4 电站运行日志 .....	14
3.1.4.5 发电信息报表 .....	14
3.2 设备管理.....	15
3.2.1 逆变器.....	15
3.2.1.1 逆变器管理 .....	15
3.2.1.2 新增设备 .....	15
3.2.1.3 操作栏 .....	16
3.2.1.3.1 编辑 .....	16
3.2.1.3.2 设置 .....	16
3.2.1.3.3 导出故障日志 .....	17
3.2.1.3.4 查看该电站 .....	17
3.2.1.4 导出功能 .....	17
3.2.1.5 设备详情 .....	18
3.2.1.5.1 单击进入设备详情 .....	18
3.2.1.5.2 查看历史数据 .....	19
3.2.1.5.3 故障列表 .....	19
3.2.1.5.4 参数对比图 .....	20

3.2.2 储能机.....	20
3.3 用户管理.....	20
3.3.1 查询用户.....	20
3.3.2 新增用户.....	21
3.3.3 操作栏.....	21
3.3.3.1 编辑用户信息.....	21
3.3.3.2 添加电站.....	21
3.3.3.2 查看该用户.....	22
3.3.4 其他功能.....	22
3.3.4.1 脱离用户.....	22
3.3.4.2 重置用户密码.....	22
3.3.5 用户详情.....	23
3.3.5.1 单击进入用户详情.....	23
3.3.5.2 已有电站.....	24
3.3.5.3 浏览账号.....	24
3.4 大屏展示.....	24
3.5 设备升级.....	25
<b>四. 服务大厅.....</b>	<b>26</b>
4.1 工单列表.....	26
4.1.1 工单查询.....	26
4.1.2 新增派单.....	26
4.1.3 删除、转移工单.....	27
<b>五. 流量平台.....</b>	<b>27</b>
5.1 流量续费.....	27
5.2 续费订单.....	28
<b>六. 供货系统.....</b>	<b>29</b>
6.1 质保查询.....	29
<b>七. 用户中心.....</b>	<b>30</b>
7.1 用户管理.....	30
7.1.1 添加用户.....	30
7.1.2 搜索、启用/禁用账号.....	30
7.2 个人资料.....	31
7.3 客户信息管理.....	31
7.3.1 搜索客户.....	32
7.3.2 添加客户信息.....	32
7.3.2 其他功能.....	33
<b>八. 系统设置.....</b>	<b>33</b>
8.1 安装商管理.....	33
8.1.1 搜索安装商.....	33
8.1.2 新增安装商.....	34
8.2 参数设置.....	34
<b>九. 常见问题.....</b>	<b>35</b>

**9.1 忘记密码或密码错误..... 35**  
**十. 联系我们..... 35**



# 一. 手册信息

## 1.1 版权声明

本用户手册版权归深圳古瑞瓦特新能源有限公司，以下简称“古瑞瓦特”。所有在没有得到本公司书面许可前，任何单位和个人不得擅自摘抄、复制本用户手册的部分或全部内容，不得以任何形式，包括资料和出版物，进行传播，此版权归古瑞瓦特所有，侵权必究。古瑞瓦特拥有对本用户手册的最终解释权，若 OSS 软件页面、功能做了修改，以本公司最新的资料为准，恕不另行通知。

## 1.2 功能介绍

OSS 适用于使用公司的 Shine WebBox, Wi-Fi Module 等产品的全部用户，用户在使用过程中遇到的相应问题，可以上传到 OSS 系统上等待本公司客服进行解答，同时 OSS 还可以用 Excel 表的形式导出客服给出的解决问题方案，保存到用户本地电脑进行查看。

用户可以通过 ShinePhone APP 应用的提问功能进行提问，问题会被上传至 OSS 系统。客服员工只需要访问 OSS 就可以查看问题解决过程中的各种状态，以及用户的活跃度等，同时可以查看产品的故障统计信息等。OSS 除了以列表的形式显示所有问题的处理情况外，还可以转移问题至其他客服直至问题解决。

# 二. 分销商使用 OSS

## 2.1 分销商注册步骤

2.1.1 访问的电脑必须连接了以太网，且能够访问外网。

2.1.2 电脑上必须装有浏览器。

2.1.3 通过浏览器输入 [oss.growatt.com](http://oss.growatt.com) 网站，以在我公司拿货所填写的公司名及订单号点击 OSS 系统注册按钮选中注册类型为分销商输入公司名，订单号点击确认。如图：2.1.3 分销商注册。

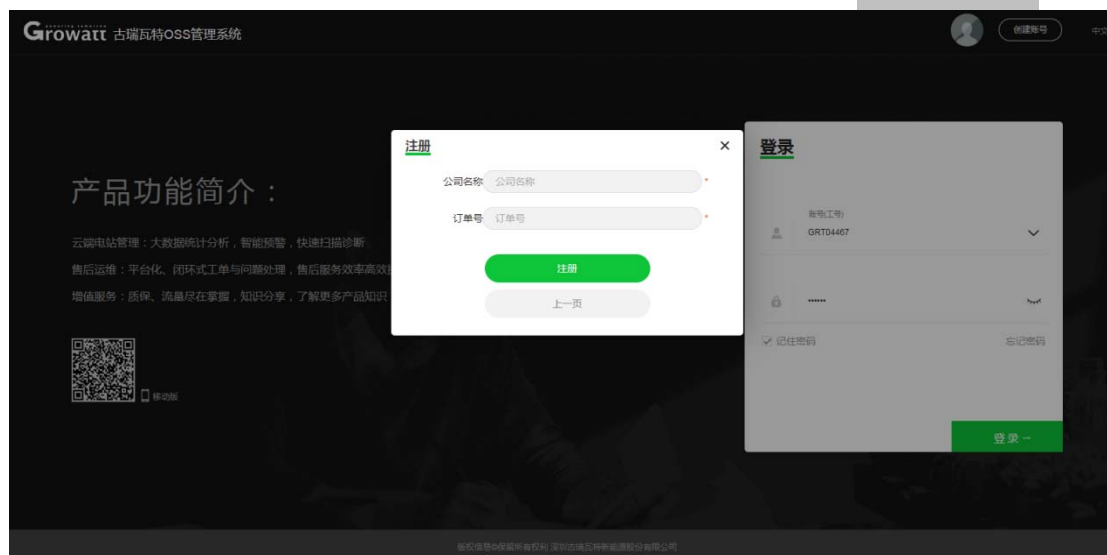
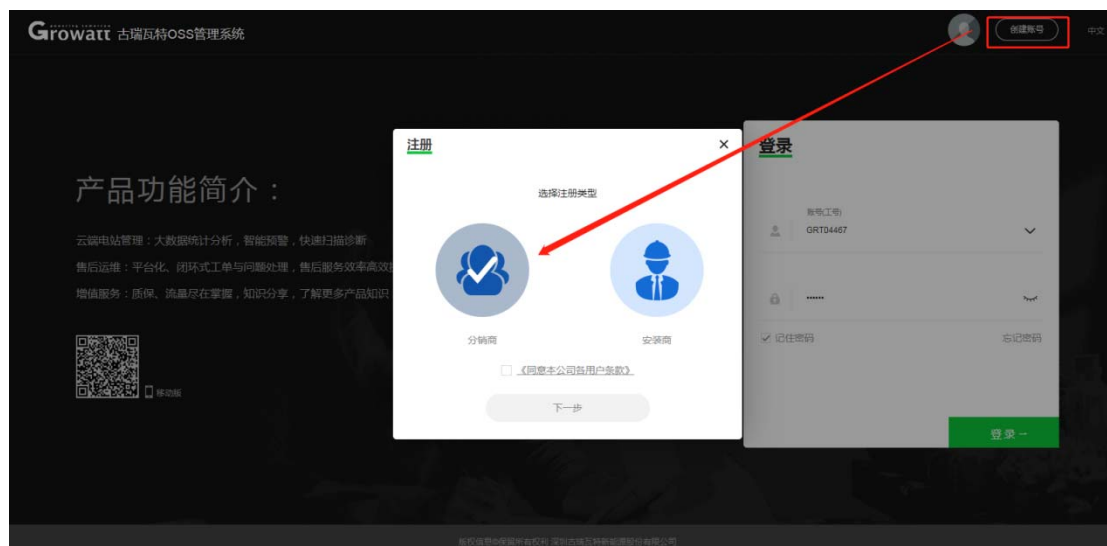


图 2.1.3 分销商注册

## 2.2 登录系统并完善账号资料

(1) 注册后点击确认会自动登录到 OSS 系统并且需要完善账号资料。  
如图 2.2.1 完善账号。

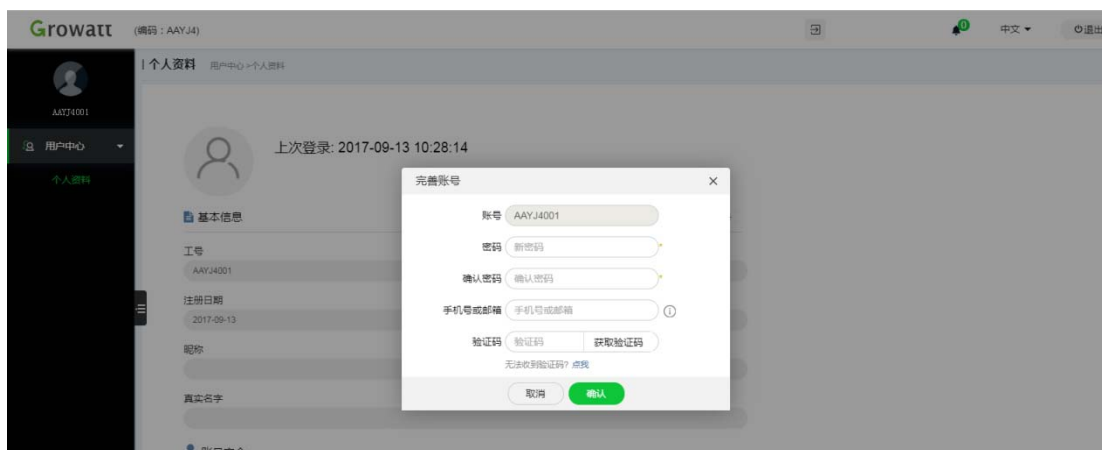


图 2.2.1 完善账号

(2) 输入密码及正确的手机号和邮箱，系统会根据您所填写的信息发送验证码进行身份确认。如忘记密码可以通过邮箱和手机进行密码找回。

(3) 完善账号后系统会提示你的登录账号。

## 2.3 退出系统

登录系统进入“主界面”后，点击右上角工号下的“退出”按钮，退出主界面，页面跳转到登陆页面。重新进入必须输入正确的用户名和密码。如图：2. 3. 1 退出系统



2.3.1 退出系统

## 2.4 忘记密码

打开电脑上浏览器，在浏览器地址栏内输入：“oss.growatt.com”按“Enter”键进入 OSS 登录页面。

在 OSS 登录页面，点击“忘记密码”，在弹出的提示框内选择“通过邮箱找回”或“通过手机号找回”，邮箱找回的方式需输入完善资料时的邮箱号，点击“获取验证码”按钮，系统会自动发送一封邮件到邮箱里，打开邮箱后在验证码

处输入所获取到的邮箱验证码，输入新的密码然后确认新密码点击确认。手机找回的方式需输入手机号、手机验证码等修改新密码。修改完成后会自动登录 OSS 系统。 如图：2.4.1 找回密码

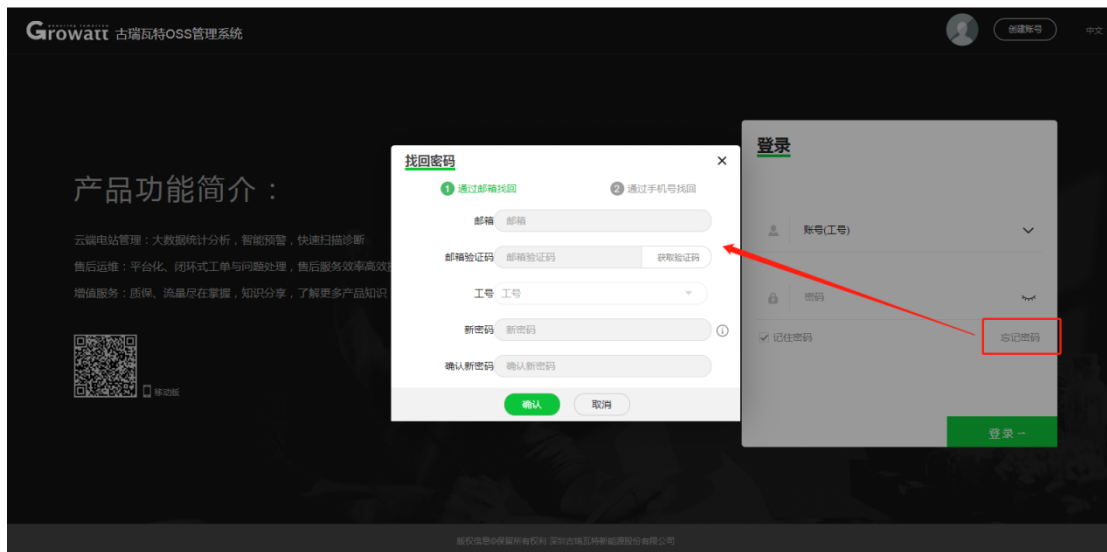


图 2.4.1 找回密码

## 三. 监控管理

### 3.1 电站管理

#### 3.1.1 查询电站

电站管理页面可以查看安装商下所有电站名称及信息，可以通过安装商及电站名称查询。如图：3.1.1 查询电站

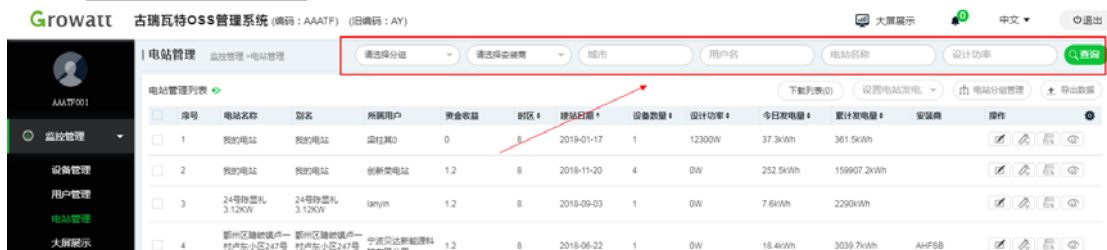


图 3.1.1 查询电站

#### 3.1.2 操作栏

在电站管理列表中的操作按钮有编辑、添加采集器、导出电站报表、查看该



电站。

### 3.1.2.1 编辑

在电站管理列表操作栏下点击“编辑”可修改电站信息。如图：3.1.2.1 编辑电站

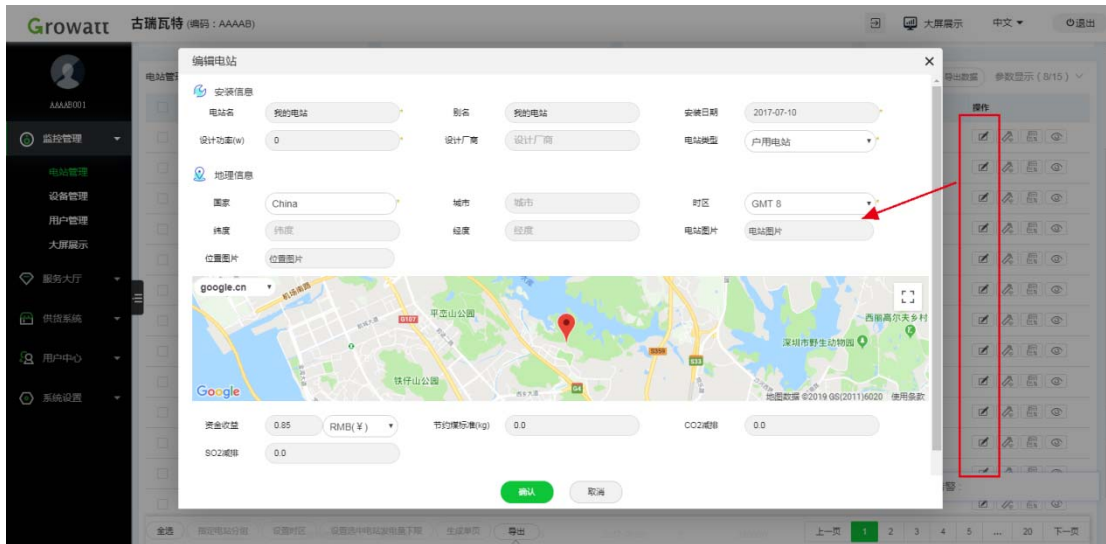


图 3.1.2.1 编辑电站

### 3.1.2.2 添加采集器

在电站管理列表操作栏下点击“添加采集器”输入采集器序列号和采集器验证码即可为该电站添加设备。如图：3.1.2.1 添加采集器

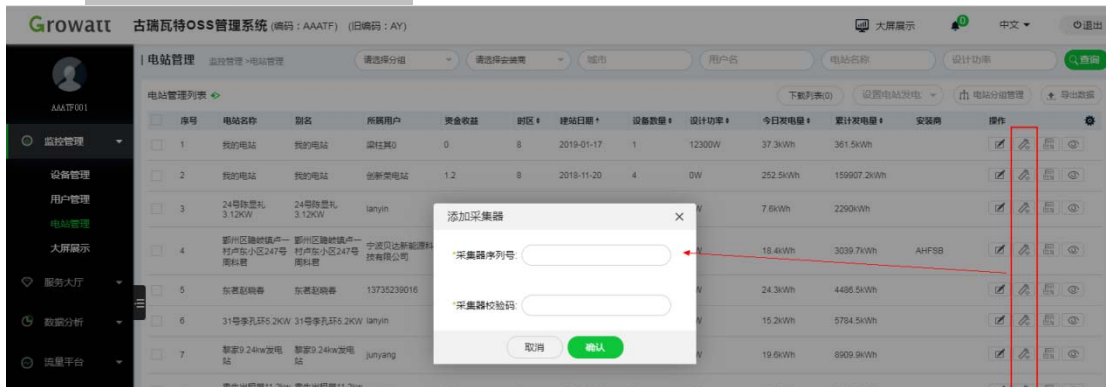


图 3.1.2.2 添加采集器

### 3.1.2.3 导出电站报表

点击“导出电站报表”可选择导出日、月、年电站报表。如图：3.1.2.3 导

## 出电站报表



图 3.1.2.3 导出电站报表

### 3.1.2.4 查看该电站

点击“查看该电站”可跳转至电站查看该电站的发电量、收益、温度、环境等电站相关指数。

## 3.1.3 导出功能

在电站管理页面，点击底部“导出”可下载电站列表、电站报表、故障日志。如图：3.1.3.1 导出功能

1. 导出电站列表：选中电站后可导出数据。
2. 导出电站报表：支持导出日、月、年报表，默认导出全部数据，选中电站后则只导出选中的电站数据。
3. 导出故障日志：选中电站后才可以导出故障日志。



图 3.1.3.1 导出功能

## 3.1.4 电站详情

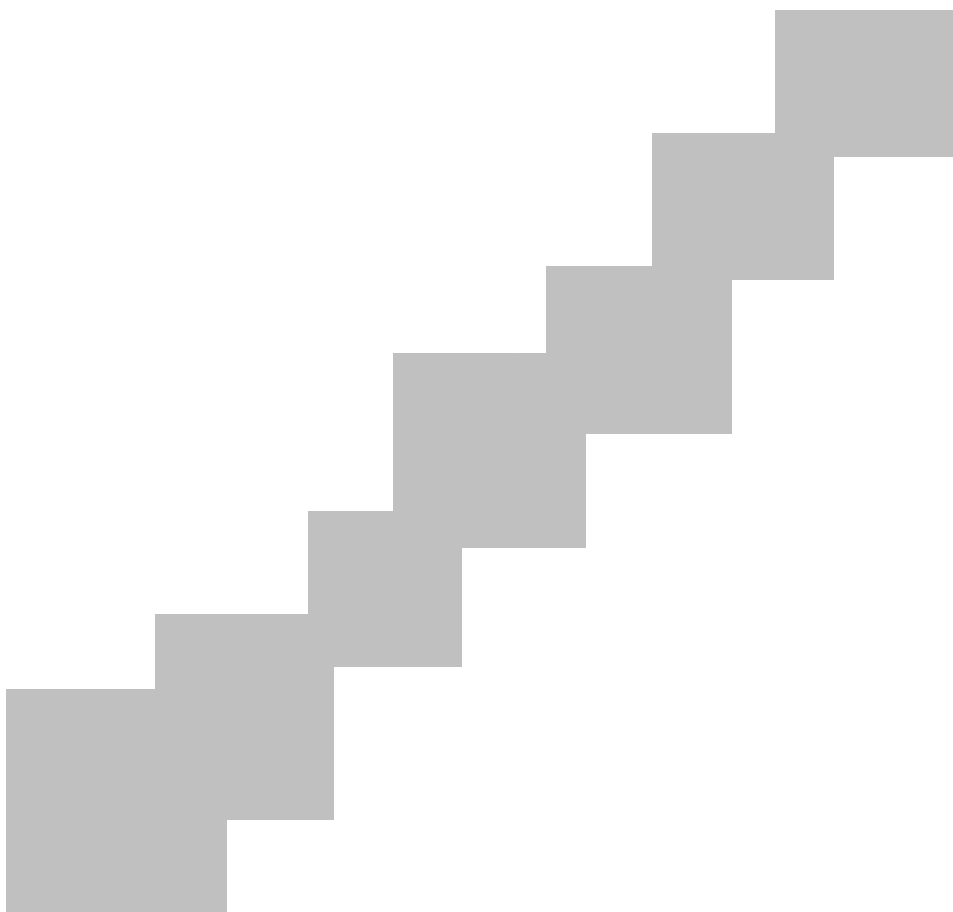
### 3.1.4.1 单击进入电站详情

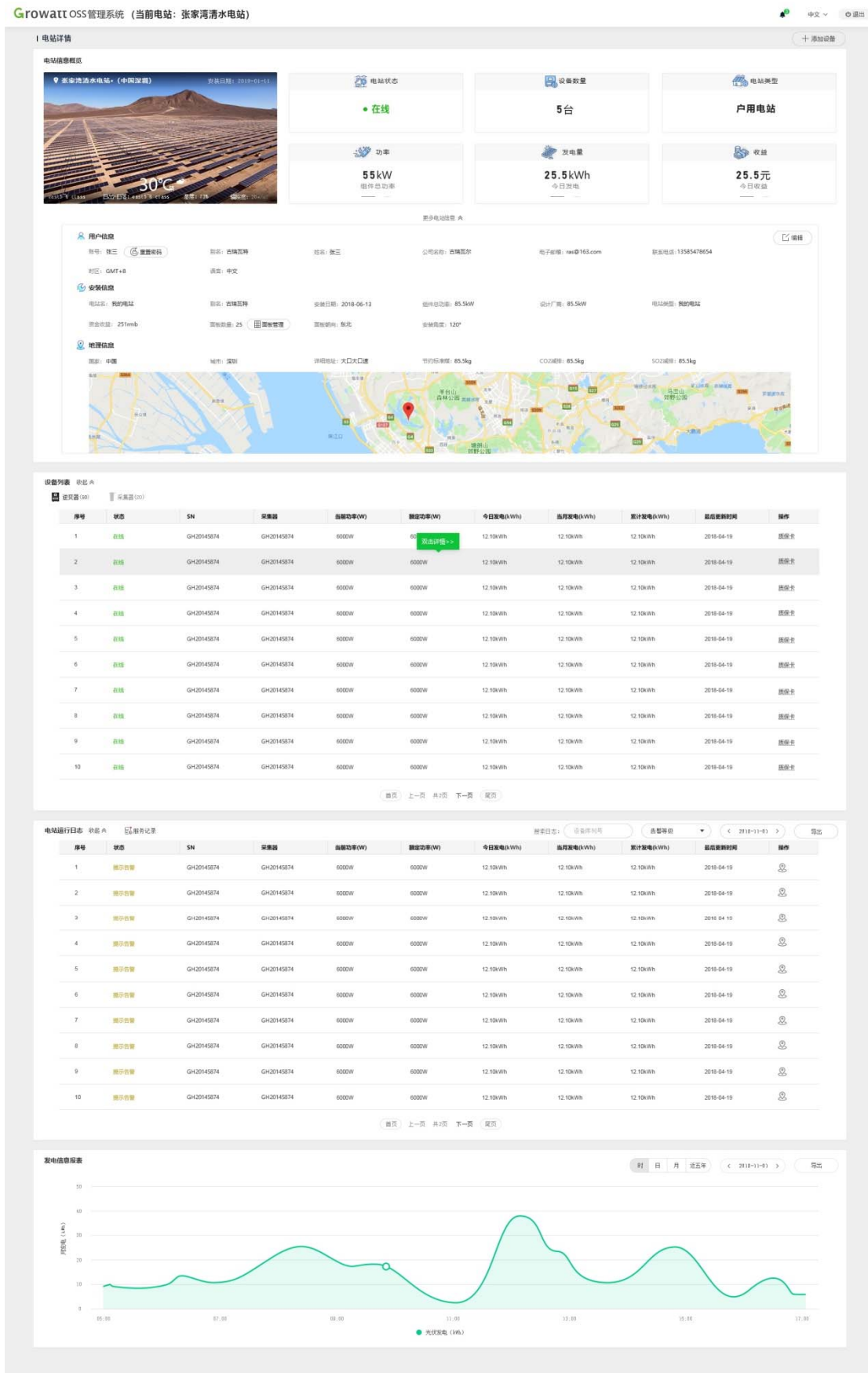
站详情页面主要展示电站级数据，展示电站级发电量与收益数据、电站下的

设备列表、全系发电报表（时、日、月、年），支持新增设备、编辑修改电站参数。用户只需双击用户列表中的用户信息即可进入详情界面。图 3.1.4.1.1 单击列表进入详情页面，图 3.1.4.1.2 电站详情页面

序号	电站名称	所属用户	建站日期	设备数量	今日发电量	累计发电量	操作
1	22kw	玉	2016-12-30	8	1000.6kWh	606635.2kWh	[编辑] [删除] [刷新] [详情]
2	我的电站	王	2017-10-17	6	966.7kWh	411789.3kWh	[编辑] [删除] [刷新] [详情]
3	32KW	玉	2016-07-11	3	311.9kWh	185432.2kWh	[编辑] [删除] [刷新] [详情]
4		玉	2018-03-16	2	297.4kWh	163856.6kWh	[编辑] [删除] [刷新] [详情]

3.1.4.1.1 单击进入详情页面





3.1.4.1.2 电站详情页面

### 3.1.4.2 电站信息概览

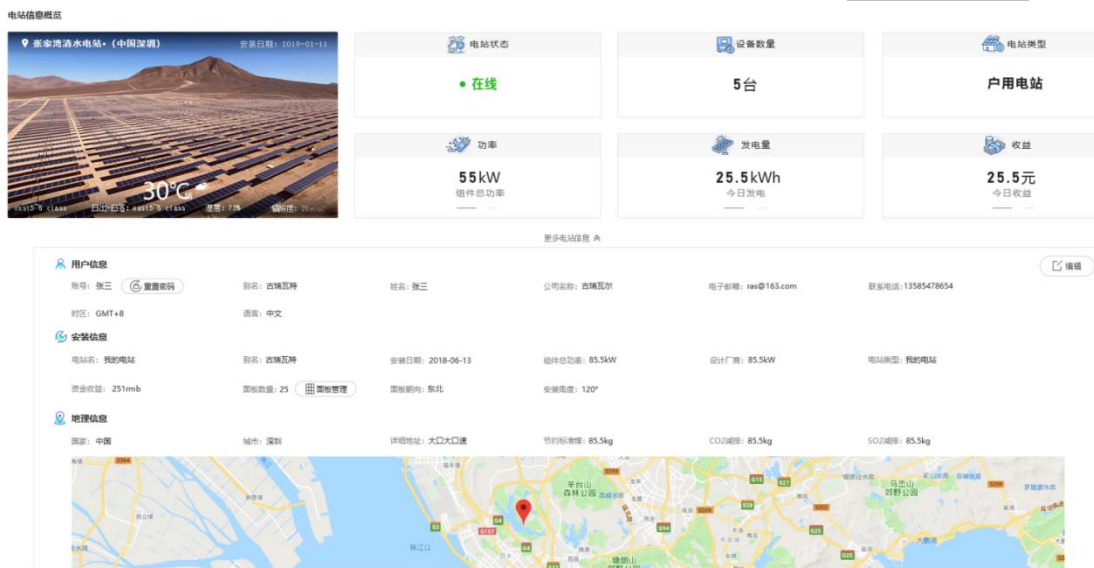
电站信息概览中默认展示基础信息：电站状态、设备数量、电站类型、功率、发电量、收益。点击“更多电站信息”之后，系统展示电站详细信息（包含用户信息、安装信息、地理信息）。图 3.1.4.2 电站详情

详细信息中支持以下功能：

(1) 重置用户密码。若用户需要修改密码，可在此进行重置，点击“重置密码”按钮，输入旧密码、新密码即可。

(2) 编辑电站信息。点击“编辑”按钮之后，用户可修改电站信息。

(3) 面板管理。若用户需要管理面板资料，可点击“面板管理”按钮，在面板管理中新增、编辑、删除面板信息。



3.1.4.2 电站详情

### 3.1.4.3 设备列表

设备列表中展示了电站下的所有设备信息。图 3.1.4.3 设备列表

本模块中支持以下功能：

(1) 单击进入设备详情页面。单击设备列表，即可进入到设备详情页面查看详细设备参数。

(2) 查看质保卡。单击列表操作栏中的“质保卡”即可查看设备的出货信息、延保信息。

设备列表 收起

选择器 (0)

序号	状态	SN	买票器	当前功率(W)	额定功率(W)	今日发电(kWh)	当月发电(kWh)	累计发电(kWh)	最后更新时间	操作
1	在线	GH20145874	GH20145874	6000W	6000W	12.10kWh	12.10kWh	12.10kWh	2018-04-19	操作
2	在线	GH20145874	GH20145874	6000W	6000W	12.10kWh	12.10kWh	12.10kWh	2018-04-19	操作
3	在线	GH20145874	GH20145874	6000W	6000W	12.10kWh	12.10kWh	12.10kWh	2018-04-19	操作
4	在线	GH20145874	GH20145874	6000W	6000W	12.10kWh	12.10kWh	12.10kWh	2018-04-19	操作
5	在线	GH20145874	GH20145874	6000W	6000W	12.10kWh	12.10kWh	12.10kWh	2018-04-19	操作

### 3.1.4.3 设备列表

#### 3.1.4.4 电站运行日志

电站运行日志记录了电站下设备的故障告警提示(包括实时数据、历史数据),用户可根据告警信息查看设备的运行情况。在本模块中,支持查看设备运维记录(包括用户提问、设备维修记录)。图 3.1.4.4 电站运行日志

本模块中支持以下功能:

- (1) 查看服务记录。点击“查看服务记录”按钮即可查看用户提问及设备维修记录。
- (2) 导航。点击操作栏后面的导航按钮即可进入到地图导航页面。
- (3) 导出电站运行日志。点击模块右上方的“导出”按钮即可导出相应的电站运行日志。

电站运行日志 收起

服务记录

搜索日志: 选择年份

告警等级

< 2018-1-1 >

导出

序号	状态	SN	买票器	当前功率(W)	额定功率(W)	今日发电(kWh)	当月发电(kWh)	累计发电(kWh)	最后更新时间	操作
1	提示告警	GH20145874	GH20145874	6000W	6000W	12.10kWh	12.10kWh	12.10kWh	2018-04-19	操作
2	提示告警	GH20145874	GH20145874	6000W	6000W	12.10kWh	12.10kWh	12.10kWh	2018-04-19	操作
3	提示告警	GH20145874	GH20145874	6000W	6000W	12.10kWh	12.10kWh	12.10kWh	2018-04-19	操作
4	提示告警	GH20145874	GH20145874	6000W	6000W	12.10kWh	12.10kWh	12.10kWh	2018-04-19	操作
5	提示告警	GH20145874	GH20145874	6000W	6000W	12.10kWh	12.10kWh	12.10kWh	2018-04-19	操作
6	提示告警	GH20145874	GH20145874	6000W	6000W	12.10kWh	12.10kWh	12.10kWh	2018-04-19	操作
7	提示告警	GH20145874	GH20145874	6000W	6000W	12.10kWh	12.10kWh	12.10kWh	2018-04-19	操作

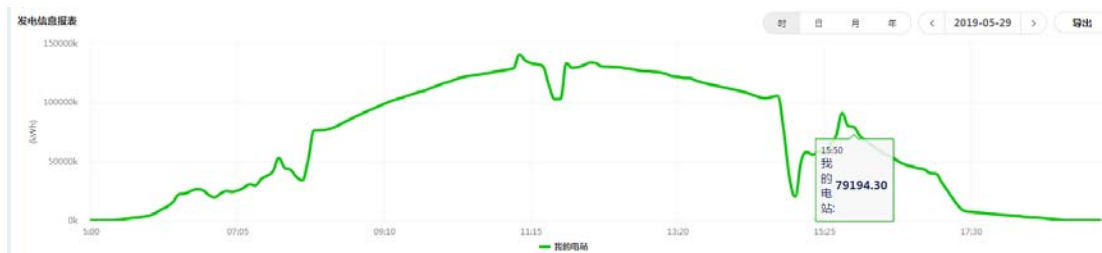
### 3.1.4.4 电站运行日志

#### 3.1.4.5 发电信息报表

发电信息报表展示了电站级发电量信息,支持查看实时数据、历史数据。图 3.1.4.5 发电信息报表

本模块中支持以下功能:

- (1) 支持查看时(当天实时数据)、日(30天发电量)、月(当年12个月)、年(近五年)电站级发电量统计图。
- (2) 支持导出报表功能,点击右上角“导出”按钮即可导出相应的电站发电报表。



3.1.4.5 发电信息报表

## 3.2 设备管理

注：设备导入后，若设备未在线过，则状态默认显示为离线，设备的具体信息无显示，当用户第一次开启使用设备后，状态将自动改变为“在线”，同时会自动显示该设备的具体信息，如所属电站和用户，当日发电量及当前功率等；若设备在线过，导入时并未在线，设备状态显示为离线，设备的具体信息有显示。

### 3.2.1 逆变器

#### 3.2.1.1 逆变器管理

在设备管理页面，可根据已接入设备，未接入设备，所有设备，电站名称，所属用户，逆变器序列号等查询条件对该安装商名下的所有设备进行准确的查询。点击故障数量、离线逆变器、等待逆变器、在线逆变器、总数量等按钮可根据提示分类查询逆变器信息。如图：3.1.1.1 逆变器设备管理。



图 3.1.1.1 逆变器设备管理

#### 3.2.1.2 新增设备

在逆变器管理页面可以通过“新增设备”按钮添加用户、电站、采集器一体服务。如图：3.2.1.2 新增设备

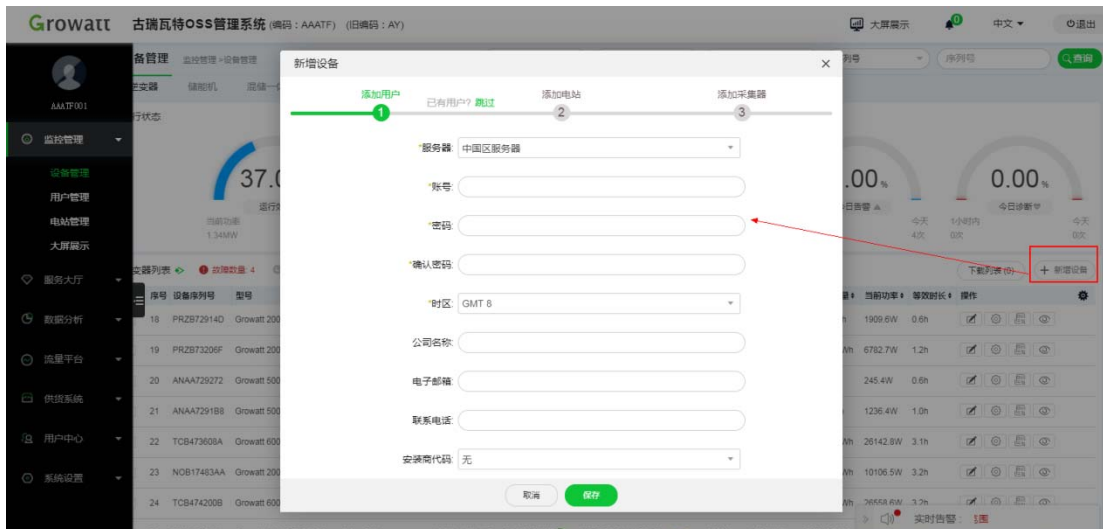


图 3.2.1.2 新增设备

### 3.2.1.3 操作栏

在逆变器管理列表中的操作按钮有编辑、设置、导出故障日志、查看该电站。

#### 3.2.1.3.1 编辑

点击“编辑”可设置设备的别名以便于管理等。

#### 3.2.1.3.2 设置

点击“设置”可以设置逆变器信息，开关机，功率，时间，市电压上限等。如图 3.2.1.3.2 操作设备。

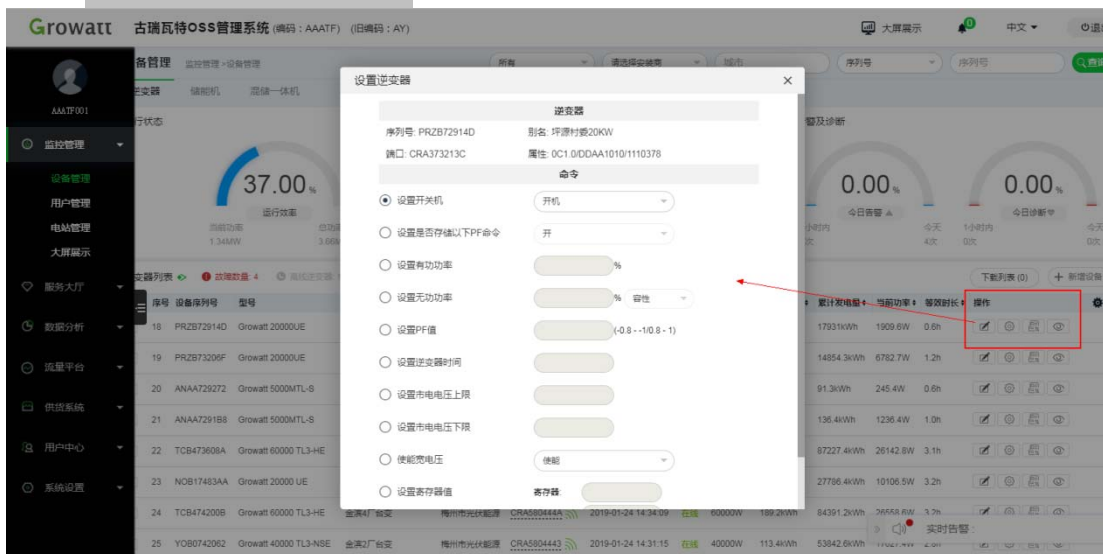


图 3.2.1.3.2 操作设备



### 3.2.1.3.3 导出故障日志

点击“导出故障日志”可导出设备故障日志，支持导出日、月故障日志。如图 3.2.1.3. 导出故障日志

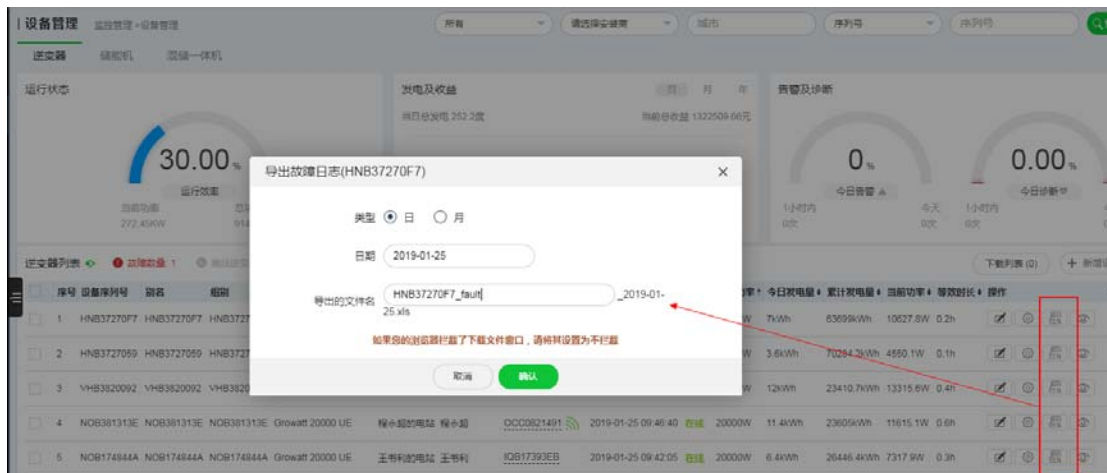


图 3.2.1.3.3 导出故障日志

### 3.2.1.3.4 查看该电站

点击“查看该电站”可跳转至该用户名下的电站查看该电站的发电量、收益、温度、环境等电站相关指数。

### 3.2.1.4 导出功能

在逆变器管理页面，点击底部“导出”可下载设备发电报表、设备故障日志、设备列表数据。如图：3.1.1.4 导出功能

1. 导出发电信息报表：支持导出日、月报表，默认导出全部数据，选中设备后则只导出选中的设备数据。
2. 导出故障日志：支持导出日、月故障日志。选中设备后才可以导出故障日志。
3. 导出设备数据：默认导出全部数据，选中设备后则只导出选中的设备数据。



### 3.1.1.4 导出功能

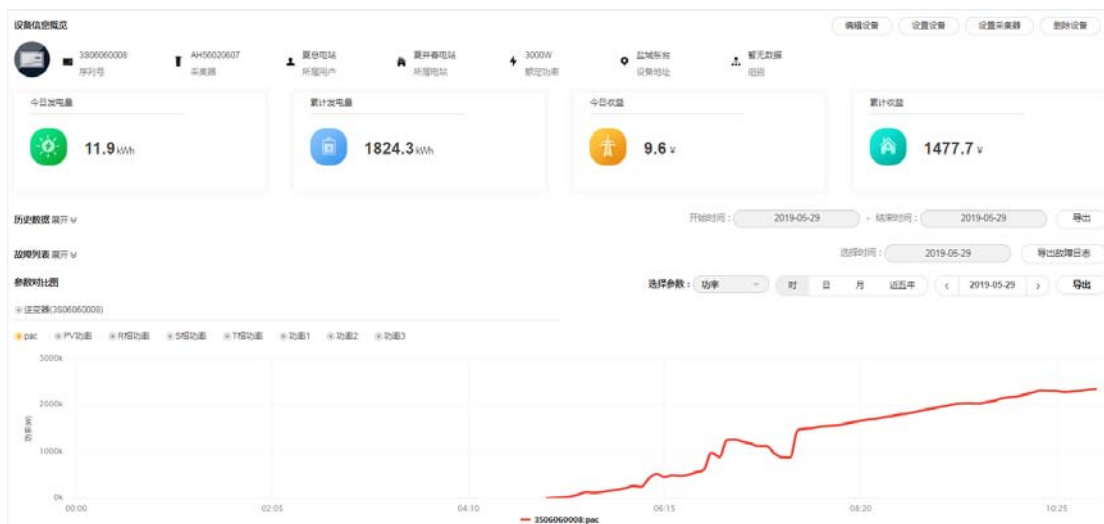
## 3.2.1.5 设备详情

### 3.2.1.5.1 单击进入设备详情

为便于用户分析设备数据，本次 OSS 系统新增了设备详情页面，只需双击设备列表中的设备即可进入设备详情界面。图 3.2.1.5.1.1 双击进入详情页面，图 3.2.1.5.2 设备详情页面



### 3.2.1.5.1.1 双击进入详情页面



3.2.1.5.1.2 设备详情页面

3.2.1.5.2 查看历史数据

历史数据中记录了设备五分钟上传一笔的详细数据，用户可以在本页面分析设备各类参数信息。同时也支持时间搜索、导出功能，点击列表右上角的“导出”按钮即可导出设备历史数据。图 3.2.1.5.2 历史数据

No.	Time	Status	E_Today(kWh)	E_Total(kWh)	Vpv1(V)	Ipv1(A)	Ppv1(W)	Vpv2(V)	Ipv2(A)	Ppv2(W)	Vpv3(V)	Ipv3(A)	Ppv3(W)
6	2019-05-22 15:18:15	Normal	254.89	81725.5	602.9	98.7	34184.38	0	0	0	0	0	0
7	2019-05-22 15:14:14	Normal	253.3	81734.1	591.2	16.3	9577.4	0	0	0	0	0	0
8	2019-05-22 15:09:14	Normal	251.39	81732.2	586.7	87.8	40591.8	0	0	0	0	0	0
9	2019-05-22 15:04:15	Normal	250.5	81731.3	590	19.5	11602.3	0	0	0	0	0	0
10	2019-05-22 14:59:15	Normal	248.6	81729.39	587.79	66.5	38753.89	0	0	0	0	0	0
11	2019-05-22 14:54:14	Normal	248.3	81727.1	587.4	16.5	11021.9	0	0	0	0	0	0
12	2019-05-22 14:49:14	Normal	244.6	81725.39	602.7	88.79	41104.1	0	0	0	0	0	0

3.2.1.5.2 历史数据

3.2.1.5.3 故障列表

故障列表记录了设备历史故障信息。支持时间搜索、导出功能，点击列表右上角的“导出故障日志”按钮即可导出数据。图 3.2.1.5.3 故障列表

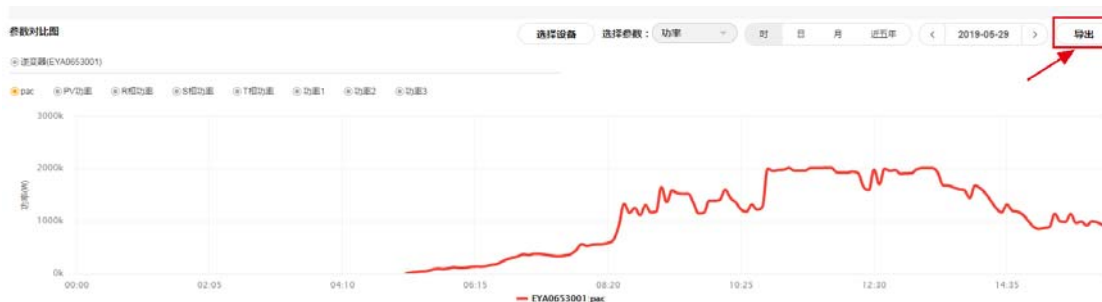
序号	设备序列号	设备名	设备类型	故障时间	所属用户	故障描述	解决方案
暂无数据							

3.2.1.5.3 故障列表

### 3.2.1.5.4 参数对比图

OSS 系统支持对比同电站下的同类型设备参数，可对比的参数有功率、电压、电流。其中针对功率，支持查看实时功率曲线图、日发电量、月发电量、近五年发电量。

支持时间搜索、导出功能，点击列表右上角的“导出”按钮即可导出各类参数信息。图 3.2.1.5.4 参数对比图



3.2.1.5.4 参数对比图

## 3.2.2 储能机

1. 在设备管理页面，可根据已接入设备，未接入设备，所有设备，电站名称，所属用户，储能机序列号等查询条件对该集成商名下的所有设备进行准确的查询。点击故障数量、离线、充电、放电、在线、总数量等按钮可根据提示分类查询储能机信息。

2. 其他功能参考上面逆变器的各项功能，有出入请以实际情况为准。

## 3.3 用户管理

### 3.3.1 查询用户

用户管理可以查看所有用户信息，可以通过安装商及用户名查询。如图：

#### 3.3.1 查询用户

序号	数量	姓名	真实名字	手机号	电子邮箱	注册日期	设备数量	安装商	操作
1	梁柱其0	梁柱其0		13712659640	748174044@qq.com	2019-01-14	1		✔ ☰ ⚙
2	创新类电站	创新类电站		13079516222	p80951@163.com	2019-11-20	4		✔ ☰ ⚙
3	加工厂	加工厂		18373570965	1693299717@qq.com	2019-05-26	1		✔ ☰ ⚙
4	罗耀华	罗耀华		13828907921	289406971@qq.com	2019-04-26	1		✔ ☰ ⚙
5	junyang	junyang		18938139127	1144842311@qq.com	2019-04-16	4		✔ ☰ ⚙
6	樊日添1	樊日添1		1336481423	345790653@qq.com	2019-04-14	1		✔ ☰ ⚙

图 3.3.1 查询用户

### 3.3.2 新增用户

在用户管理页面可以“新增用户”按钮来创建用户。如图 3.3.2 新增用户

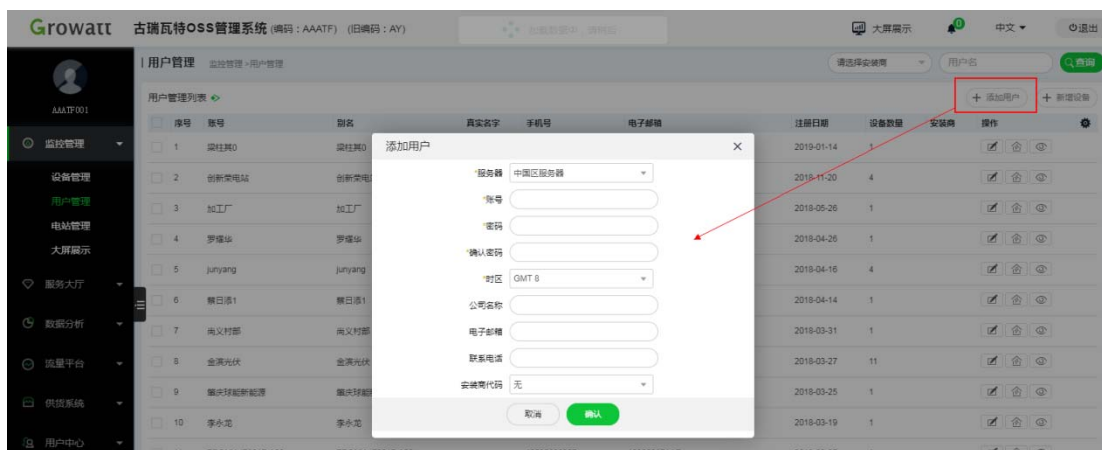


图 3.3.2 新增用户

### 3.3.3 操作栏

#### 3.3.3.1 编辑用户信息

在用户管理列表操作栏下点击“编辑”可修改用户信息、重置密码。如图：

#### 3.3.3.1 编辑用户信息

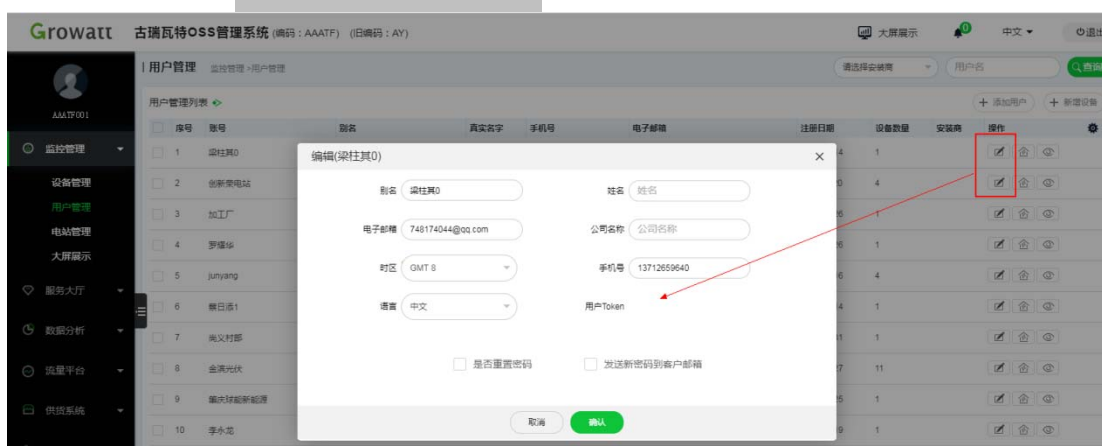


图 3.3.3.1 编辑用户信息

#### 3.3.3.2 添加电站

在用户管理列表操作栏下点击“添加电站”即可为用户添加电站。如图：

#### 3.3.3.2 添加电站

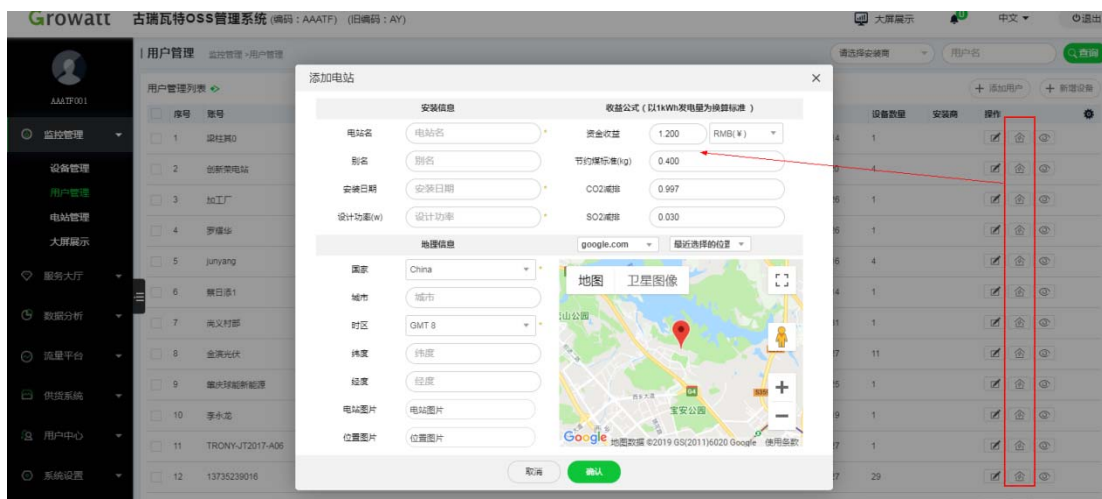


图 3.3.3.2 添加电站

### 3.3.3.2 查看该用户

点击“查看该用户”可跳转至该用户名电站信息。

## 3.3.4 其他功能

### 3.3.4.1 脱离用户

在操作之前，需要先选中用户。脱离用户后，该用户信息将从管理员账号下删除，以后无法继续监控该用户信息。

### 3.3.4.2 重置用户密码

在操作之前，需要先选中用户，之后点击“重置用户密码”按钮，即可成功重置密码。

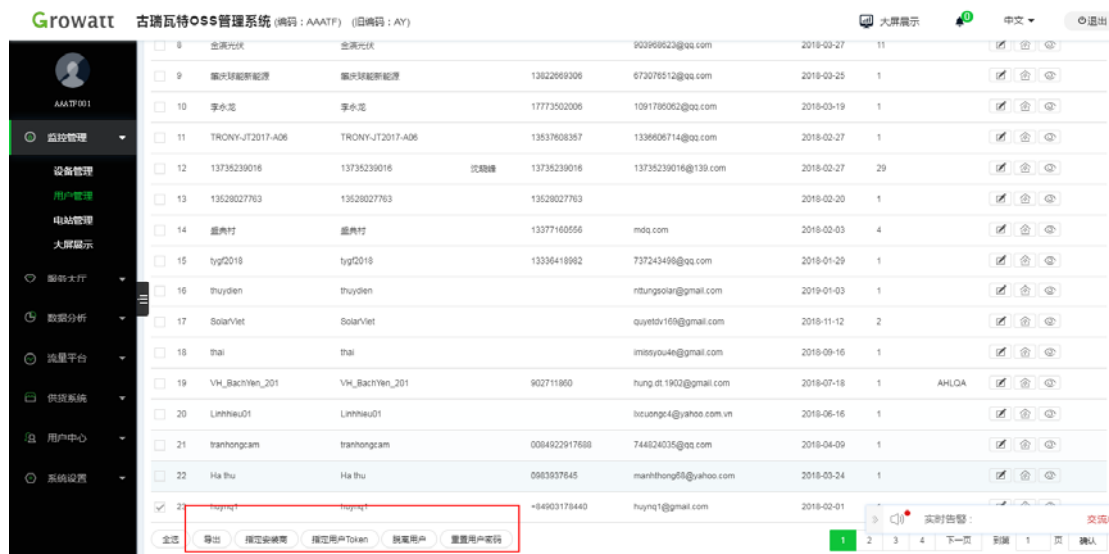


图 3.3.4 其他功能

### 3.3.5 用户详情

#### 3.3.5.1 单击进入用户详情

OSS 系统新增了用户详情页面，统计了用户下的全部电站信息以及浏览用户信息。用户只需双击用户列表中的用户信息即可进入详情界面。图 3.2.5.1.1 双击进入详情页面，图 3.2.5.1.2 用户详情页面



3.2.5.1.1 双击进入详情页面



3.2.5.1.2 用户详情页面

### 3.3.5.2 已有电站

本模块展示了该用户所拥有的电站信息。可以点击电站右上角“编辑”按钮，维护电站信息。

支持点击电站图片进入到电站详情界面。图 3. 2. 5. 2 已有电站

#### 已有电站 (1)



### 3. 3. 5. 2 已有电站

### 3.3.5.3 浏览账号

展示终端账号下拥有的浏览账号信息。图 3. 3. 4. 3 浏览账号

已有浏览用户 (0) 收起

序号	状态	用户名	昵称	电子邮箱	公司名称	联系电话	注册时间	最后登录时间
暂无数据								

### 3. 3. 5. 3 浏览账号

## 3.4 大屏展示

大屏展示界面可以选择地图展示，电站地图展示、设备列表展示、电站列表展示、用户列表展示。用户可根据自己的需求选择展示模式。以下是通过地图展示举例，点击地图展示可直接跳转至大屏页面，该页面将会显示世界地图，地图放大就精确到某个城市地理位置，该页面所在地区所有的电站统计数据，如当日发电量、近日日发电量、近年发电量的对比及其它信息详情，具体详情请自行点击查看。如图：3. 1. 1 大屏展示





图 3.4.1 大屏展示

### 3.5 设备升级

备注：此功能暂不向所有分销商账号公开，如有需要可以向我公司申请

可根据设备所在服务器点击选择相应的服务器后会跳转到升级系统。如图：

#### 3.5.1、3.5.2 设备升级



图 3.5.1 选择服务器



图 3.5.2 设备升级

## 四. 服务大厅

### 4.1 工单列表

#### 4.1.1 工单查询

工单列表界面可以根据工单状态（待分配、待接收、服务中、待完成）、工单类型（现场维修、安装调试、培训、巡检）标题、接收人等条件准确的查询到想要查找的工单。如图：4.1.1 工单查询

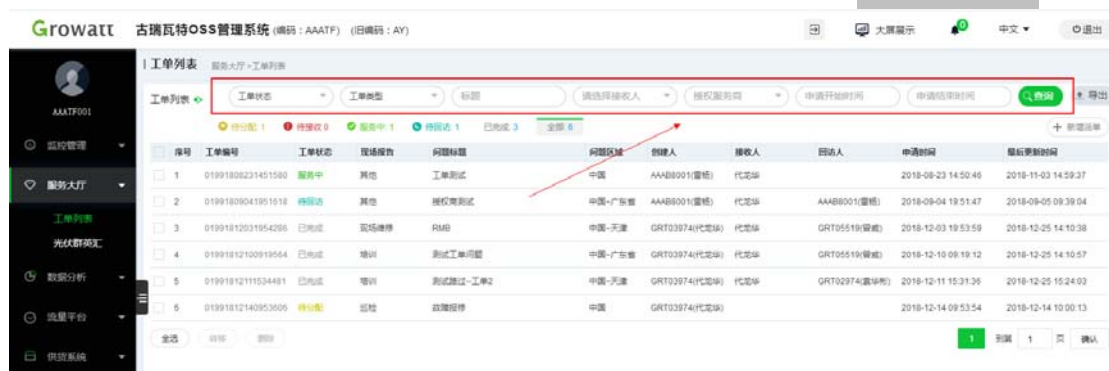


图 4.4.1 工单查询

#### 4.1.2 新增派单

在工单列表页面点击“新增派单”按钮创建一个工单，可以指派给接受人完成工单，也可以自己点击工单列表详情来处理并完成工单。如图：4.1.2 处理工单

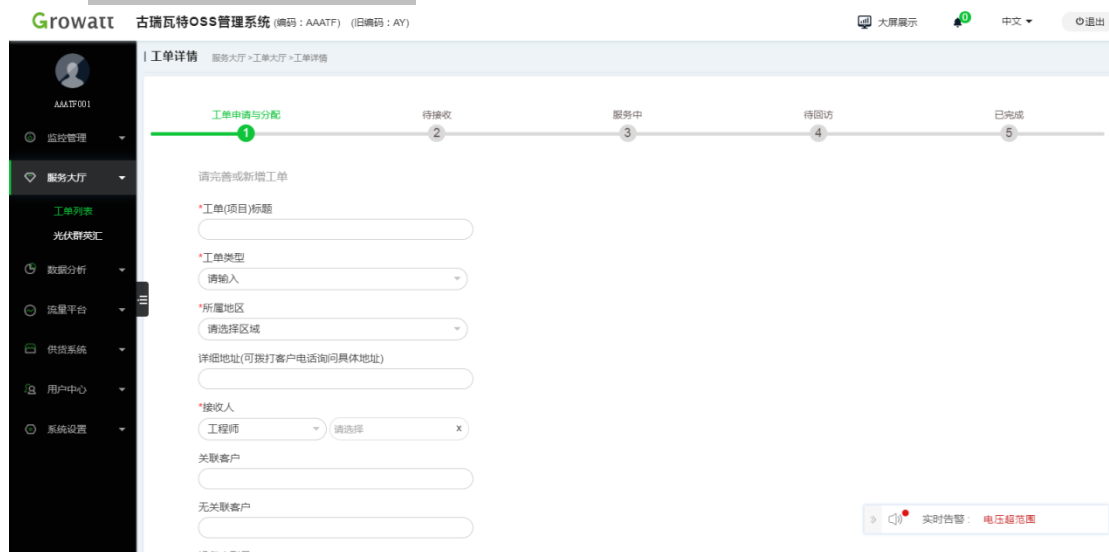


图 4.1.2 处理工单

### 4.1.3 删除、转移工单

指派给接受人处理不了的工单可以点击“转移”对工单进行另外指派给其他客服解决。选中工单点击“删除”可以删除所选中的工单。如图 4.4.3 删除工单

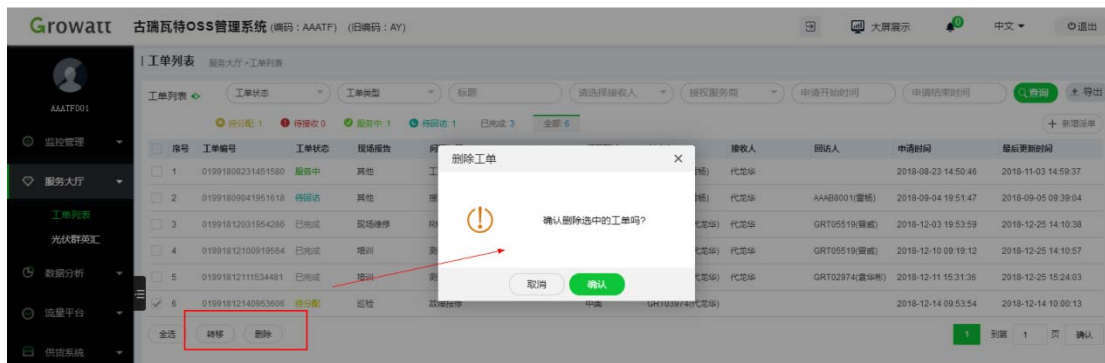


图 4.1.3 删除工单

## 五. 流量平台

### 5.1 流量续费

采集器流量卡到期后，用户需要进行流量充值，保证采集器可以继续上传数据。

续费步骤：

一、单张卡续费：点击操作栏下的按钮，进入到详情页面，选择续费年限，点击确认进入到支付界面。

批量续费：选择流量卡，点击列表底部“续费期限”按钮，选择续费年限，点击确认进入到支付界面。

二、支付，如需开发票，可申请开票，填写发票信息。

如图：5.1.1 流量续费、5.1.2 批量续费、5.1.3 支付。

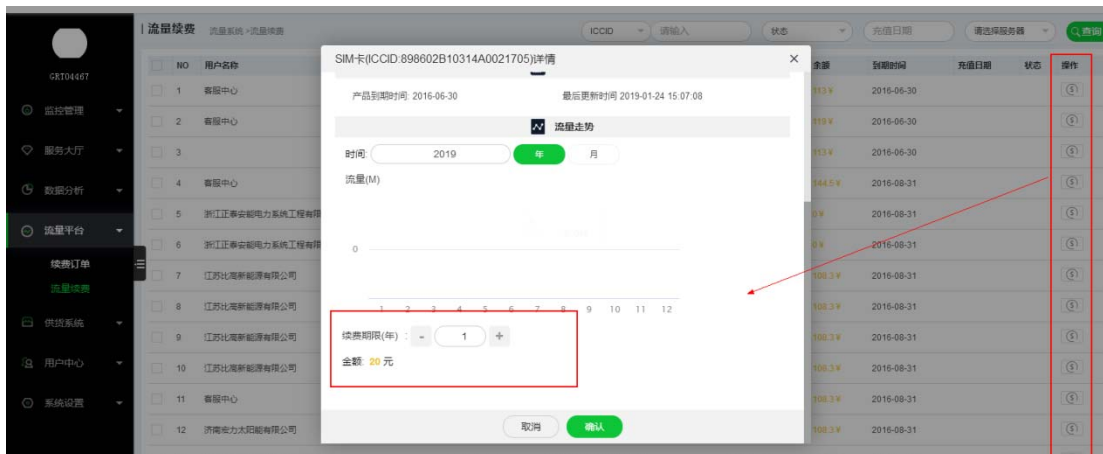


图 5.1.1 流量续费

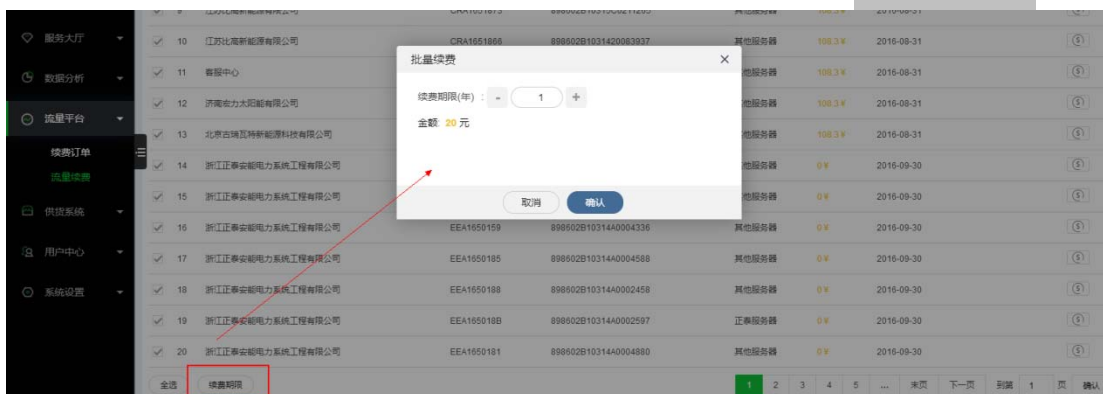


图 5.1.2 批量续费

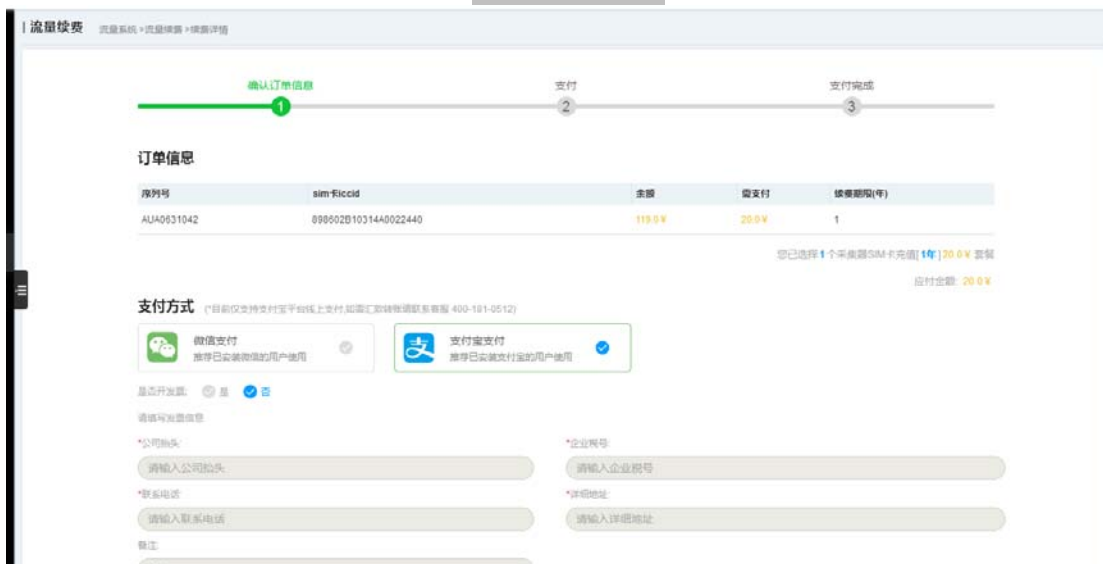


图 5.1.3 支付

## 5.2 续费订单

采集器流量卡申请续费后，订单信息会记录到此。订单类型分 5 种类型统计：待支付、支付失败、支付成功，续费中、续费成功、取消支付。针对提交成功，

但是未付款的订单，系统会在“待支付”保留 30 分钟，期间可以继续支付完成订单。

本模块支持搜索订单、搜索流量卡信息。如图：5.2.1 搜索。

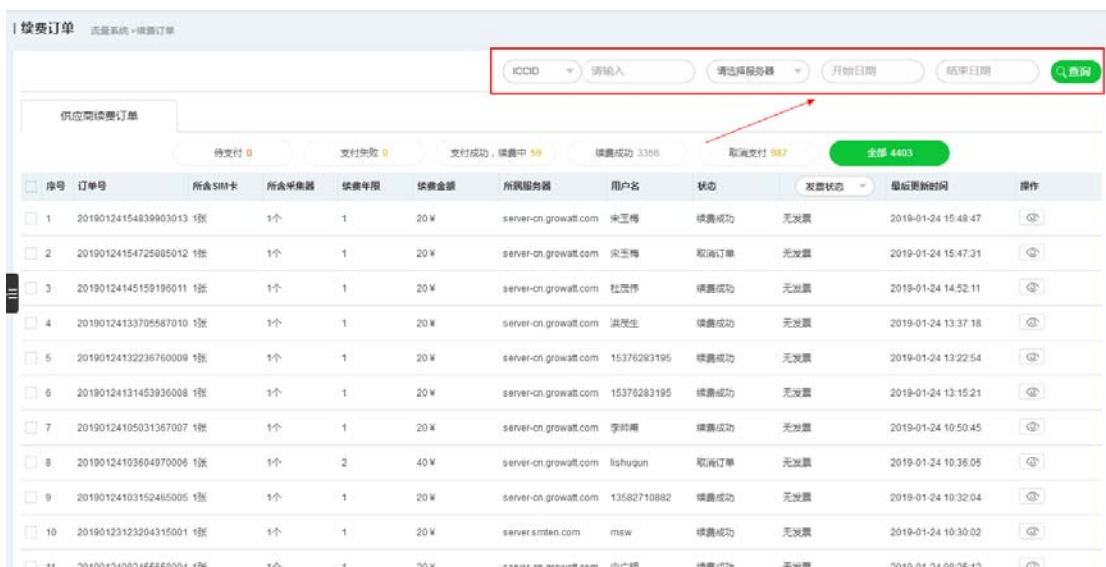


图 5.2.1 搜索

## 六. 供货系统

### 6.1 质保查询

质保查询可以通过序列号、质保时长、设备型号等点击“查询”按钮来进行精确查询。如图：6.1.1 查询

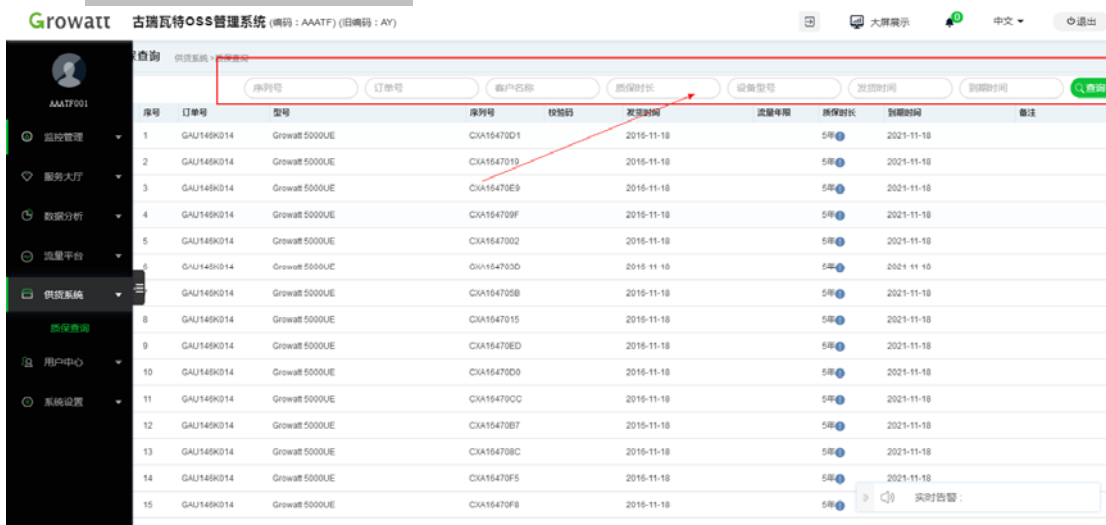


图 6.1.1 查询

## 七. 用户中心

### 7.1 用户管理

#### 7.1.1 添加用户

分销商可以通过用户管理页面中点击“添加用户”即可创建分销商客服，点击“权限管理”可以为这个用户分配相应的权限。如图：7.1.1.1 添加用户、7.1.1.2 权限管理

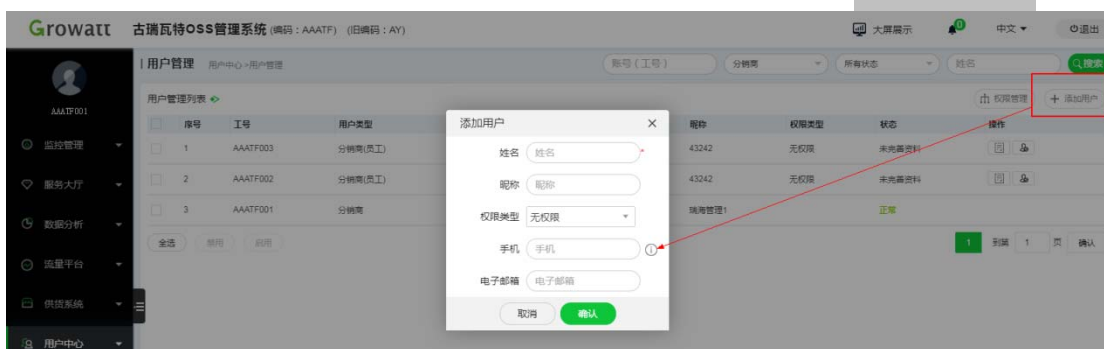


图 7.1.1.1 添加用户

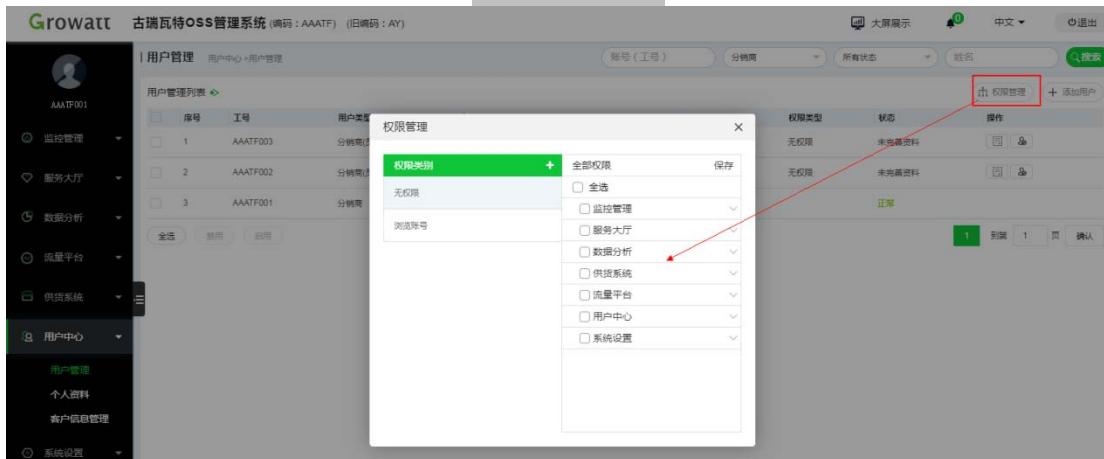


图 7.1.1.2 权限管理

#### 7.1.2 搜索、启用/禁用账号

分销商可以通过账号(工号)、客服类型、所有状态、姓名等条件来点击“搜索”按钮进行查询禁用或者启用用户，也可以选中列表前的单选框“”，点击“启用”或者“禁用”按钮来控制用户。如图：7.1.2.1 搜索



图：7.1.2.1 搜索

## 7.2 个人资料

个人资料分基本信息与账号安全。分销商可以点击“编辑资料”来修改自己的昵称与真实名字。也可以修改自己的账号密码、手机号、个人邮箱。如图：7.2.1 修改个人资料



图 7.2.1 修改个人资料

## 7.3 客户信息管理

在信息化时代，数据是企业发展的重中之重。为了全方位满足客户需求，oss增加了客户信息管理功能，可将潜在用户信息记录在此。

### 7.3.1 搜索客户

当客户较多时，可以通过备注，客户姓名，地址，业务员，提交的时间等条件搜索需要查看的客户信息。如图：7.3.1 搜索



图 7.3.1 搜索

### 7.3.2 添加客户信息

#### (1) 扫码添加

个人资料界面有一个二维码，使用手机扫描二维码，会出现新增客户的界面。每个业务员账号都有单独的二维码，通过扫描该账号二维码新增的客户，在 OSS 中被显示客户为该业务员添加。

#### (2) 网页添加

在网页端的添加按钮则处于客户信息管理界面右上角，点击“添加”后，会出现如下弹窗，按照提示填写即可。如图：7.3.2 新增客户

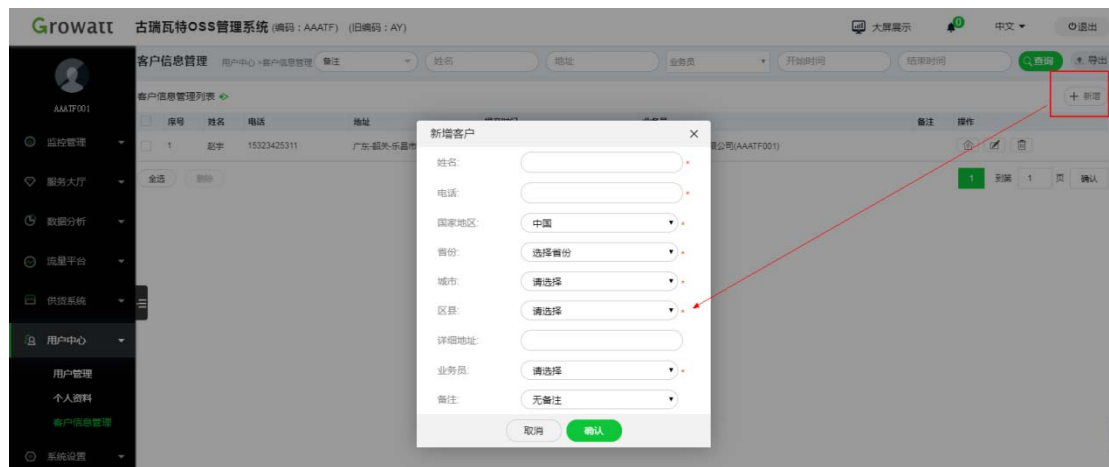


图 7.3.2 新增客户



## 7.3.2 其他功能

系统支持导出客户信息列表，同时可以为该客户新建电站、编辑或删除客户信息。如图：7.3.3 新建电站



图 7.3.3 新建电站

# 八. 系统设置

## 8.1 安装商管理

### 8.1.1 搜索安装商

安装商管理，在该页面，输入安装商代码、别名（分销商可用别名代替难记的安装商编码关联终端用户的设备）和公司名称，点击“搜索”，即可查询相应的安装商信息。如图：8.1.1 安装商搜索

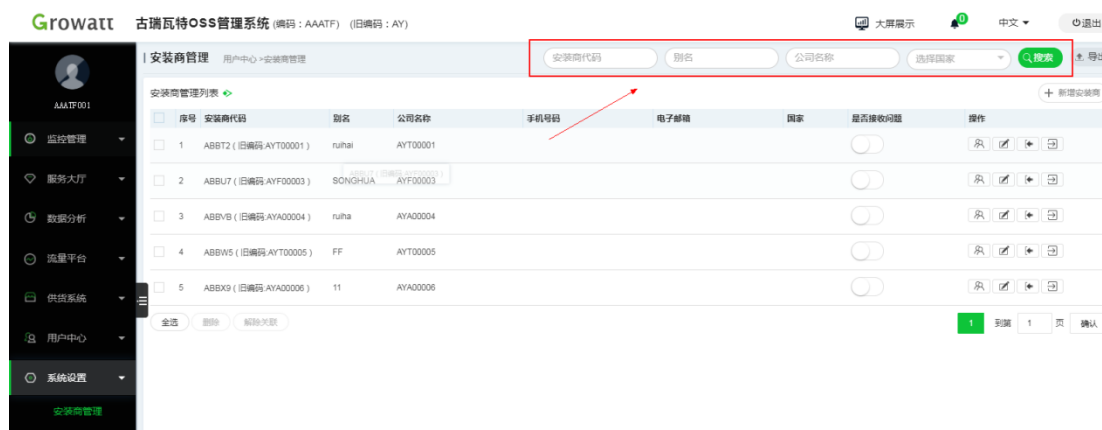


图 8.1.1 安装商搜索

### 8.1.2 新增安装商

分销商点击“安装商管理”即可新增一个安装商，新增安装商和分销商注册大致相同，不需要订单号，只需公司名称就可添加。如图：8.1.2 新增安装商

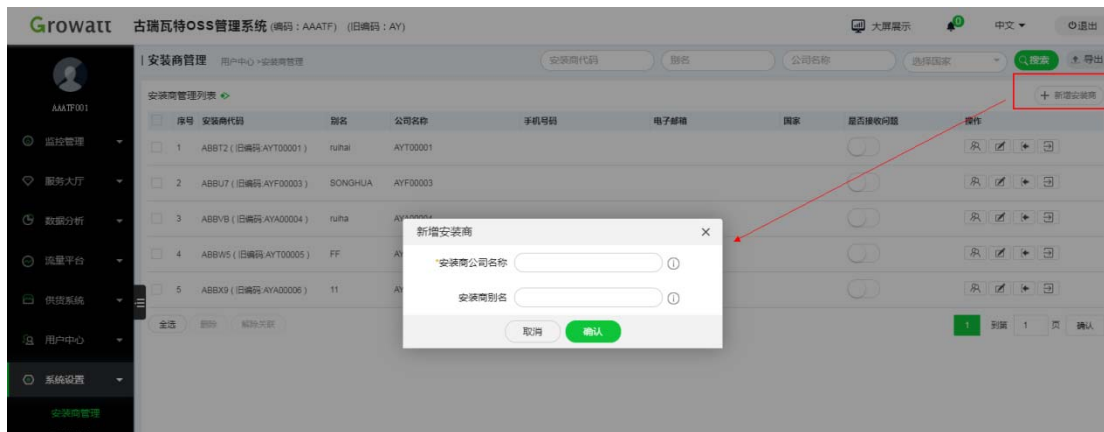


图 8.1.2 新增安装商

## 8.2 参数设置

该功能对应“监控管理”系统中“大屏展示”页面中“LOGO”及“电站展示”，即分销商用户可根据实际情况在大屏页面添加自己公司 LOGO 及电站名称展示给客户，达到定制专属自己电站的效果。在项目名称输入框输入想展示给客户的“电站名称”，点击“选择文件”，选择要替换的 LOGO 图片，上方 LOGO 图片展示处将提示你替换后界面 LOGO 的样式显示，点击“保存”，将替换掉大屏展示页面的 LOGO 图片及电站名称。如图：8.2.1 参数设置

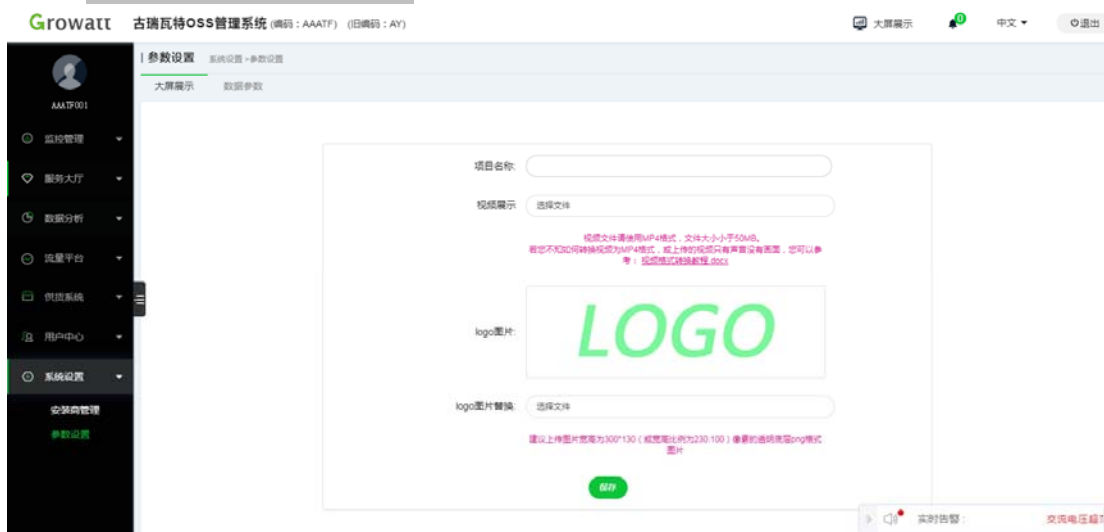
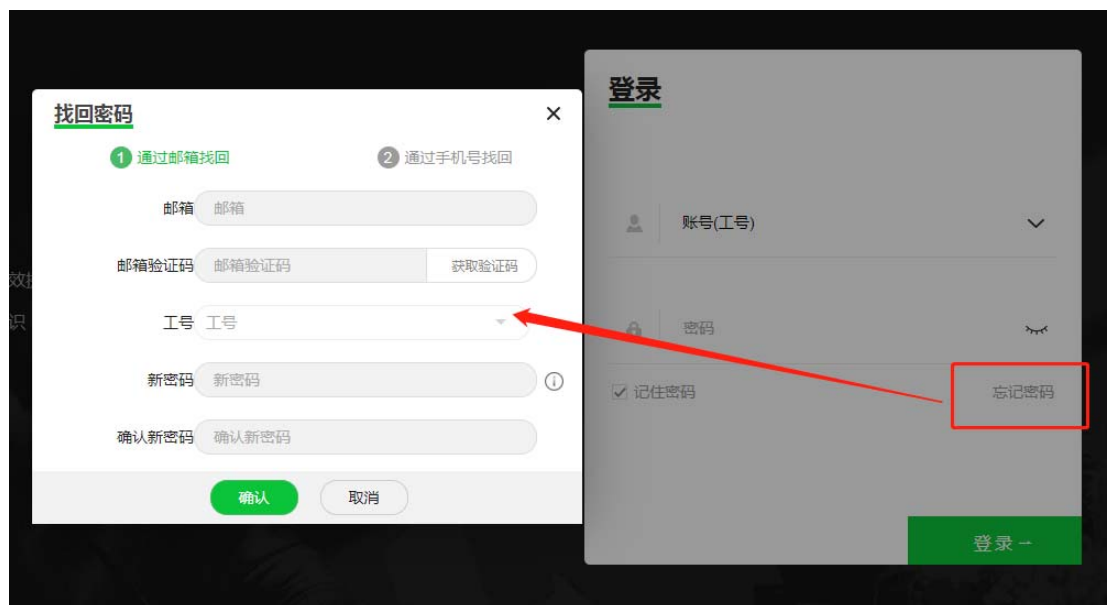


图 8.2.1 参数设置

## 九. 常见问题

### 9.1 忘记密码或密码错误

若用户忘记密码或登录时提示密码错误，用户可通过登录页的“忘记密码”功能找回密码。找回密码的方式有 2 种：通过用户名找回、通过采集器找回。



## 十. 联系我们

古瑞瓦特新能源为客户提供全方位的技术支持,用户可与就近的古瑞瓦特新能源办事处或客 户服务中心联系,也可直接与公司总部联系。

名称：深圳古瑞瓦特新能源有限公司

地址：深圳宝安区石岩街道办龙腾社区光明路 28 号

客服中心执线：40093131223

E-mail:service@ginverter.com

公司网址：www.growatt.com